



OTS **RFID LOCK**

INSTALLATION UND EINBAU - V1.1

INHALT

1. ALLGEMEINE HINWEISE UND BEDIENUNGSANLEITUNG	3
2. BEARBEITUNG DER LÖCHER	4
2.1 AUSRICHTUNG DES SCHLOSSES	4
2.2 TÜRMATERIAL HPL	5
2.3 TÜRMATERIAL HOLZ	5
3. HINWEISE ZUM EINBAU.....	6

1. ALLGEMEINE HINWEISE UND BEDIENUNGSANLEITUNG

Die folgenden Hinweise sind zu befolgen, um die ordnungsgemäße Funktionsweise unseres Produktes in Ihrer Anlage zu gewährleisten:

1. Installation und Benutzung des erworbenen Produkts müssen im Sinne der technischen Bedingungen erfolgen, die im jeweiligen Handbuch genauer beschrieben werden.
2. Installation und sachgemäßer Gebrauch dieses Produkts unterliegen der Verantwortung des Kunden, auch wenn nicht ausdrücklich hierauf verwiesen wird.
3. Verpackung und Inhalt unmittelbar nach Erhalt auf mögliche Schäden untersuchen. Die Lieferung auf Vollständigkeit prüfen (Zubehör, Dokumentation, usw.).
4. Das Produkt darf nicht benutzt werden, wenn der Verdacht besteht, dass es Transportschäden erlitten hat oder andere Defekte aufweist. In diesem Fall setzen Sie sich bitte mit dem Hersteller in Verbindung.
5. Installation und Handhabung unserer Produkte dürfen nur von autorisiertem Fachpersonal vorgenommen werden. Vor allem der elektrische Anschluß darf nur von qualifiziertem Fachpersonal vorgenommen werden.
6. Das Entfernen oder Auswechseln der Schutzabdeckungen ist ausdrücklich untersagt.
7. Nach Auftreten von Fehlern oder Schäden darf nicht versucht werden, das Produkt zu reparieren bzw. wieder in Betrieb zu setzen. In diesen Fällen setzen Sie sich bitte umgehend mit dem Hersteller in Verbindung.
8. Der Hersteller lehnt jede Verantwortung für Schäden auf Grund von unsachgemäßem Gebrauch ausdrücklich ab.



2. BEARBEITUNG DER LÖCHER

Das OTS mit Druckknopf Funktion kann in Schließfächern mit einer Stärke von bis zu 20 mm eingebaut werden.

2.1 AUSRICHTUNG DES SCHLOSSES

Der Einbau des Schlosses hängt davon ab, ob es rechts- oder linksschließend ist (wie auf dem Abbildung 1.

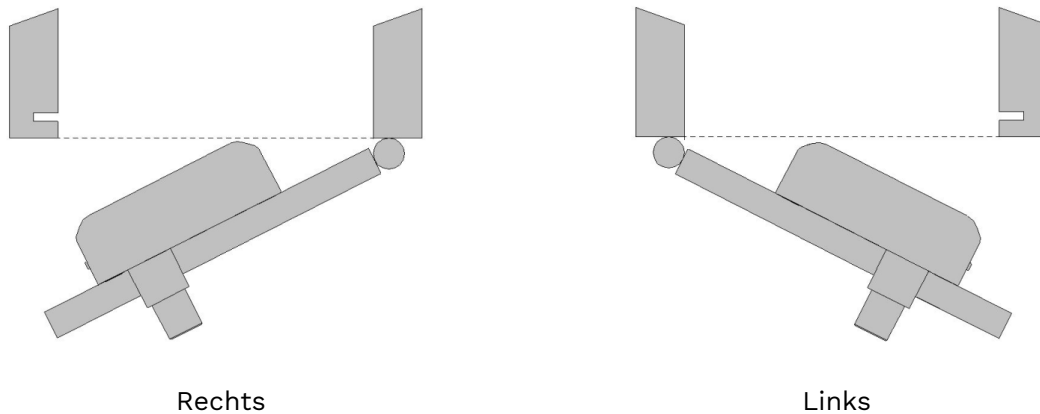


Abbildung 1. Darstellung der rechts- und linksschließenden Schlösser.

Um Probleme bei der Montage des Schlosses zu vermeiden (Einklemmen des Riegels, Verklemmen des Knaufs usw.), müssen die Löcher in der Tür während des Herstellungsprozesses der Tür bearbeitet werden. Die Abmessungen und Positionen dieser Löcher sind je nach Türmaterial in den Abbildungen 2 und 3 dargestellt.

ACHTUNG: Ojmar kann nicht für Probleme verantwortlich gemacht werden, die bei der Montage der Schlösser auftreten können, weil die Befestigungslöcher des Schlosses nicht bearbeitet wurden.

2.2 TÜR MATERIAL HPL

Innenansicht der Tür. Alle Maße in mm. Die Tiefe der 4 Löcher hängt von der Dicke der Tür ab. Der Durchmesser des Lochs für den Knauf sollte 23 mm (+1/0 mm) betragen, und es wird empfohlen, das Loch auf der Innenseite der Tür anzufasen.

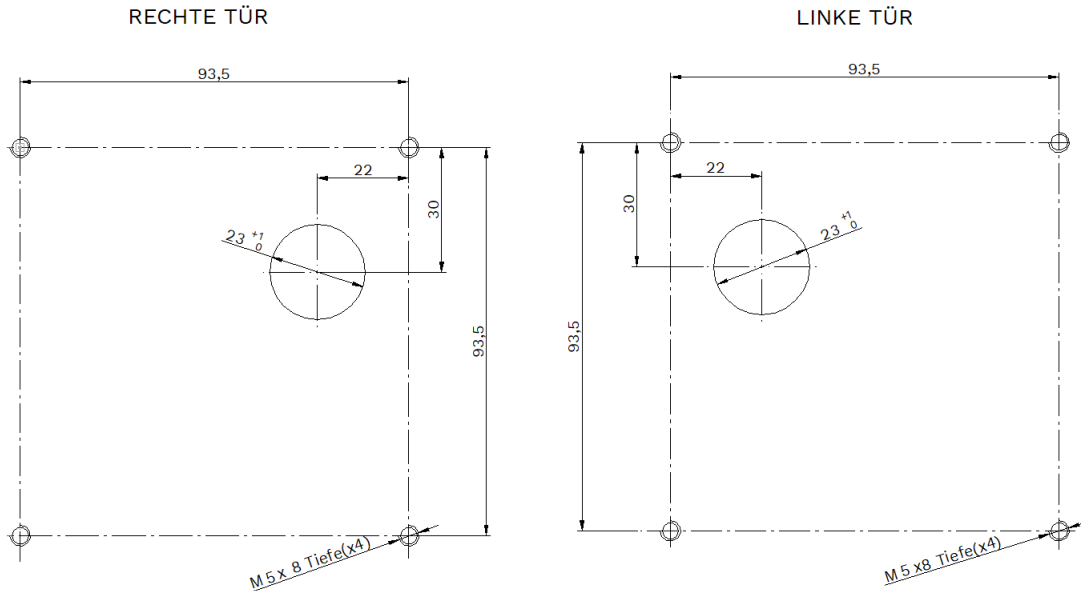


Abbildung 2. Abmessungen der Befestigungsbohrungen in mm. HPL.

2.3 TÜR MATERIAL HOLZ

Innenansicht der Tür. Alle Maße in mm. Die Tiefe der 4 Löcher hängt von der Dicke der Tür ab. Der Lochdurchmesser für den Druckknopf muss 23 mm (+1/0 mm) betragen. Werkseitig wird empfohlen, die Bohrung im Innenbereich der Tür abzufasen.

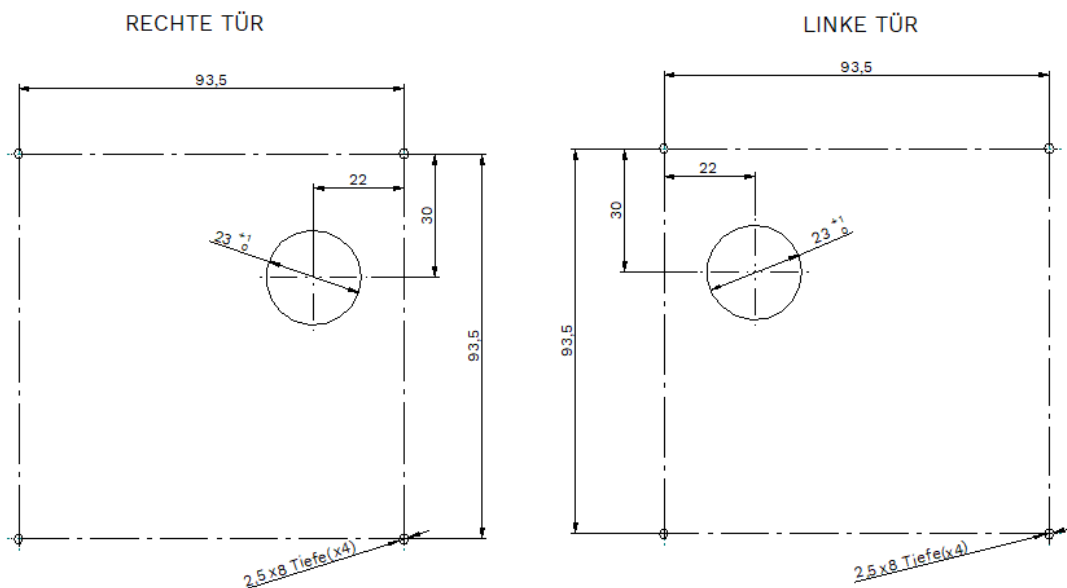


Abbildung 2. Abmessungen der Befestigungsbohrungen in mm. Holz

ojmar

OJMAR HQ

Pol. Ind. Lerun s/n
20870 ELGOIBAR - SPAIN

OJMAR US

17155 Von Karman Ave, S11
92614 IRVINE CA - USA